



Maison familiale à Montorge-Sion

Béton brut pour un climat particulier, mais agrémenté d'un patio aux tons chaleureux et une atmosphère intérieure dont la douceur contraste fortement avec l'extérieur.



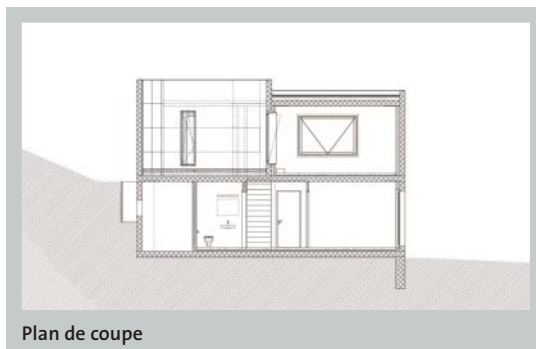
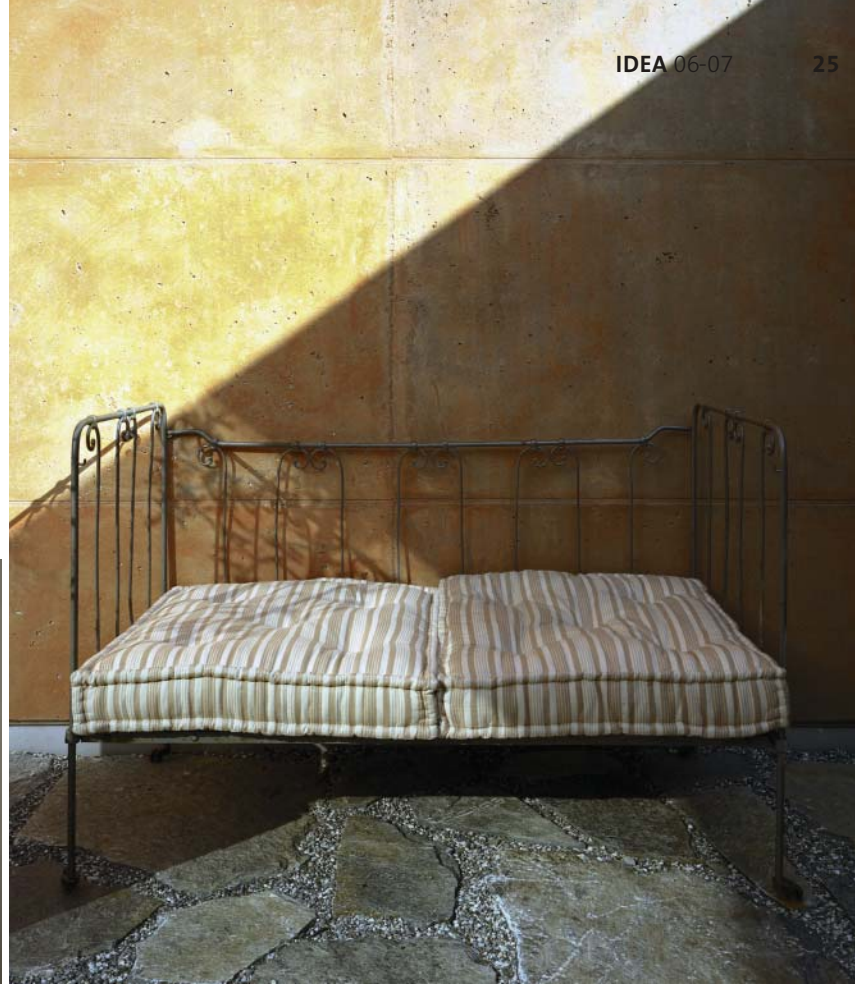
La façade nord et son béton très brut.
La façade ouest avec la fenêtre donnant sur le fameux Haut de Cry.

Si les maîtres de l'ouvrage ont fait appel à B.F.I.K. pour construire leur maison près du hameau de Muraz, en contrebas de la colline de Montorge, c'est parce qu'ils ont vu et apprécié l'une des villas que le bureau avait construite précédemment à Aven, en dessus de Conthey, en Valais également. Le terrain qui allait accueillir le projet est une partie de la parcelle sur laquelle se trouve la maison des parents de la propriétaire; cette dernière en connaissant donc particulièrement bien le relief jusque dans les moindres recoins d'ombre et d'ensoleillement pour y avoir déjà vécu. Quant au site lui-même, il a beau se trouver sur le coteau sud de la vallée du Rhône, il est quand même orienté nord, à cause de la

colline de Montorge, qui fait écran. Il y règne d'ailleurs un microclimat plutôt rude, qui tend à faire oublier que l'on se trouve sur le côté privilégié de la vallée du Rhône. La spécificité du lieu a donné l'opportunité d'organiser le programme des cinq pièces et demie sur deux niveaux de manière atypique: tandis que le rez supérieur, éclairé par un patio orienté au sud, comprend les espaces de jour, le rez inférieur accueille les chambres à coucher, qui donnent accès au jardin, orienté sur le nord en direction du vignoble de Savièse. L'une des difficultés du projet consistait à créer un espace d'intimité par rapport à la route de desserte passablement fréquentée passant au sud de la maison. Et

Les tons chaleureux du patio,
avec son sol en pierres de Saint
Léonard

La cuisine et sa longue
bordée d'armoires



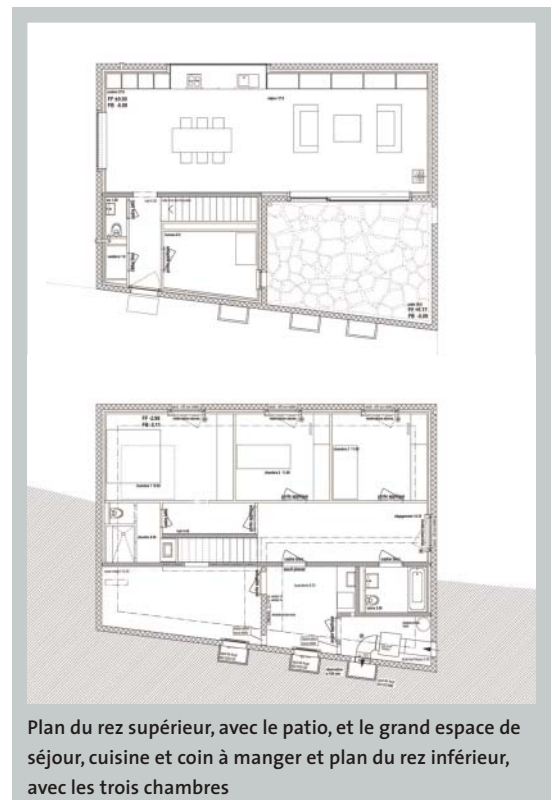
Plan de coupe

c'est ainsi qu'est née l'idée du patio. Un patio à la fois orienté au sud, tout en ménageant une belle intimité en étant fermé au regard des passants. Quant au reste du programme, il s'organise simplement autour du patio, avec un espace cuisine et coin à manger bordé d'une longue rangée d'armoires et un grand séjour au rez supérieur. Au rez inférieur, on trouve les trois chambres sur l'avant de la maison avec accès direct au jardin et les espaces de services sur l'arrière, dans la partie enterrée du volume.

Matérialité particulière au site

Le site est caractérisé par un climat plutôt rude et il n'est pas rare d'y trouver

encore de la neige au mois de mars. C'est cette caractéristique que les architectes ont voulu rendre en travaillant avec du béton apparent, laissé à l'état brut et traité comme un mur de soutènement, soit sans aucune intention particulière autre que de laisser sentir le côté dur et irrégulier du béton répondant au côté rude du climat du lieu. Le caractère froid et austère de l'extérieur de la maison contraste fortement avec un intérieur chaleureux et domestique. Des tons très clairs et doux, légèrement jaunes, qui soulignent le jeu entre un extérieur hostile et un intérieur cosy and warm. «Les gens du quartier, qui sont face à une façade sud ne comportant aucune ouverture à part



Plan du rez supérieur, avec le patio, et le grand espace de séjour, cuisine et coin à manger et plan du rez inférieur, avec les trois chambres

la porte d'entrée, se demandaient d'ailleurs si ce bâtiment était une habitation, une station électrique ou un garage, et ne comprenaient pas ce qui se passait lors de la construction; mais quand ils ont pu visiter l'intérieur, ils ont été surpris de voir qu'il s'agissait bien d'une maison familiale pourvue d'un intérieur aussi chaleureux et accueillant», raconte Marc Fauchère.



Les tons rouge brique de la salle de bain des parents



Les murs blanc cassé et lisses du hall de distribution du rez inférieur

Les sols sont constitués d'une chape brute recouverte d'un vernis légèrement brillant, donnant un côté doux et soyeux à l'intérieur, contrastant une fois encore avec le côté brut et mat de l'extérieur. Chaque sanitaire a été peint d'une couleur différente, rose pour la salle de bain des filles et rouge brique pour celle des parents. Quant aux sanitaires qui se trouvent à l'étage, leurs murs ont été peints couleur chocolat.

Le patio a été traité avec une attention toute particulière, avec de la pierre de Saint Léonard pour le sol, dans des tons gris-jaune, et des murs extérieurs lasurés dans une teinte rouille. Le tout dégage une impression chaude et vive, qui se reflète à l'intérieur de la maison en renforçant l'atmosphère chaleureuse du séjour, de la cuisine et du coin à manger.

Modularité des espaces intérieurs

Les maîtres de l'ouvrage ayant construit leur maison alors que les enfants étaient déjà adultes, souhaitaient non seulement garantir l'intimité de chacun au sein de

la maison, avec un coin réservé plutôt aux parents à l'étage, les filles ayant leur espace bien délimité au rez inférieur, mais encore se laisser la possibilité de réaménager facilement les espaces une fois celles-ci parties. Une pompe à chaleur air-eau sert de chauffage et l'isolation est intérieure aux murs porteurs. Quant aux fenêtres, elles affleurent à l'extérieur au rez supérieur, avec un cadre très marqué, alors qu'elles s'enfoncent dans le volume du bâtiment au rez inférieur, avec un vitrage sans guichet. L'une des grandes fenêtres du rez supérieur, fabriquée tout spécialement par un menuisier, pivote sur un axe horizontal et donne sur le Haut de Cry, montagne emblématique de la région. ■

Textes: Patrick Cléménçon
Photos: Michel Bonvin, Silvio Do Nascimento
Plans: B.F.I.K.
Images de synthèse: B.F.I.K.